

LIFA A/S
Vendersgade 26E, 1. sal
7000 Fredericia
Att. Landinspektør Sanne K. Johansen
E-mail: skj@lifa.dk

Tilladelse til krydsning af vandløb og beskyttet natur i Skanderborg Kommune i forbindelse med Dinel A/S* placering af kabelsystem fra Ry til Addit

Skanderborg Kommune meddeler hermed tilladelse til at etablere kabelsystem under vandløb og beskyttet natur.

Afgørelsen er truffet efter vandløbsloven, bekendtgørelse om vandløbsregulering og restaurering mv. samt iht. naturbeskyttelsesloven.

Tilladelsen er givet på baggrund af ansøgningsmaterialet indsendt af LIFA A/S, samt supplerende oplysninger indsendt i efterfølgende mailkorrespondance.

Det er en forudsætning for tilladelsen, at nedenstående generelle vilkår overholdes samt, at de mere specifikke vilkår, som på de næste sider er anført under figur 1-7 gældende for hver enkel lokalitet efterleves.

Vilkår for tilladelsen

- Anlægsarbejdet skal udføres som anført i ansøgningsmaterialet.
- Ansøger har pligt til at udlevere denne afgørelse til den eller de udførende part(er) og har ansvaret for, at vilkårene heri overholdes.
- Ansøger er ligeledes ansvar for at gældende lovgivning i øvrigt samt relevante DS normer overholdes.
- Krydsningen under vandløb og naturområder udføres ved styret underboring, undtaget dog i kabel st. 3650-3710 og st. st. 6800
- Kablelanlægget underbores i en dybde, således at overkanten af denne ligger mindst 1,5 meter under vandløbets eksisterende bund, hvilket gælder for de større vandløb - dvs. Skærså (kabel st. 1800), Gudensø (st. 2450-2750) og Salten Å (st. 7825). For de mindre åløb/grøfter samt naturområder placeres kabelanlæg i en dybde 1 meter under bund.
- De respektive boreddybder under åbne vandløb holdes i en afstand på mindst 2 meter fra vandløbenes brinker (kronekant).

Dato

31. januar 2023

Sagsnr.: 06.02.16-P19-17-22

Din reference

Hanne Medum Lærke

Tlf.: 87947743

Telefontider

Man – ons: 10.00 – 13.00

Tor: 10.00 – 17.00

Fre: 10.00 – 13.00

Åbningstider

Man – ons: 10.00 – 13.00

Tor: 10.00 – 17.00

Fre: 10.00 – 13.00

Plan, Teknik og Miljø
Naturbeskyttelse
Skanderborg Fælled 1
8660 Skanderborg

www.skanderborg.dk

- Borehullerne placeres således udenfor selve vandløbsprofilen og terrænet omkring borehullerne genetableres straks efter boringen er afsluttet.
- Der må ikke ske overløb af boremudder/-væske til vandløb eller til andre beskyttede naturområder jf. naturbeskyttelseslovens § 3. Ligesom der i disse områder heller ikke må oplægges jord.
- Kablelanlæggets nøjagtige placering afmærkes på begge sider af vandløbet, med varige, let synlige afmærkninger.
- Såfremt der mod forventning sker skade i vandløbene eller i naturområderne, er det ansøgers ansvar og skaden skal straks udbedres for dennes regning og kommunen skal underrettes.
- Fremtidig vedligeholdelse af kableanlæg påhviler ledningsejer.
- Når kablet på et tidspunkt tages ud af brug skal det som udgangspunkt fjernes, med mindre vandløbsmyndigheden på dette tidspunkt vurderer, at det er mere hensigtsmæssigt at bibeholde kablet på de givne placeringer.
- Såfremt vandløbene på et tidspunkt skal reguleres, restaureres eller tilsvarende, kan ejer af kablet blive ansvarlig for, at kablet flyttes, således at et vandløbsprojekt kan gennemføres.
- At der forud er indhentet accept til projektet fra samtlige bredejere på de berørte dele af vandløbene.
- Tilladelsen bortfalder, hvis den ikke er udnyttet inden 3 år.
- Når arbejdet er færdigt, indsendes borerapporter for de styrede underboringer til naturbeskyttelse@skanderborg.dk

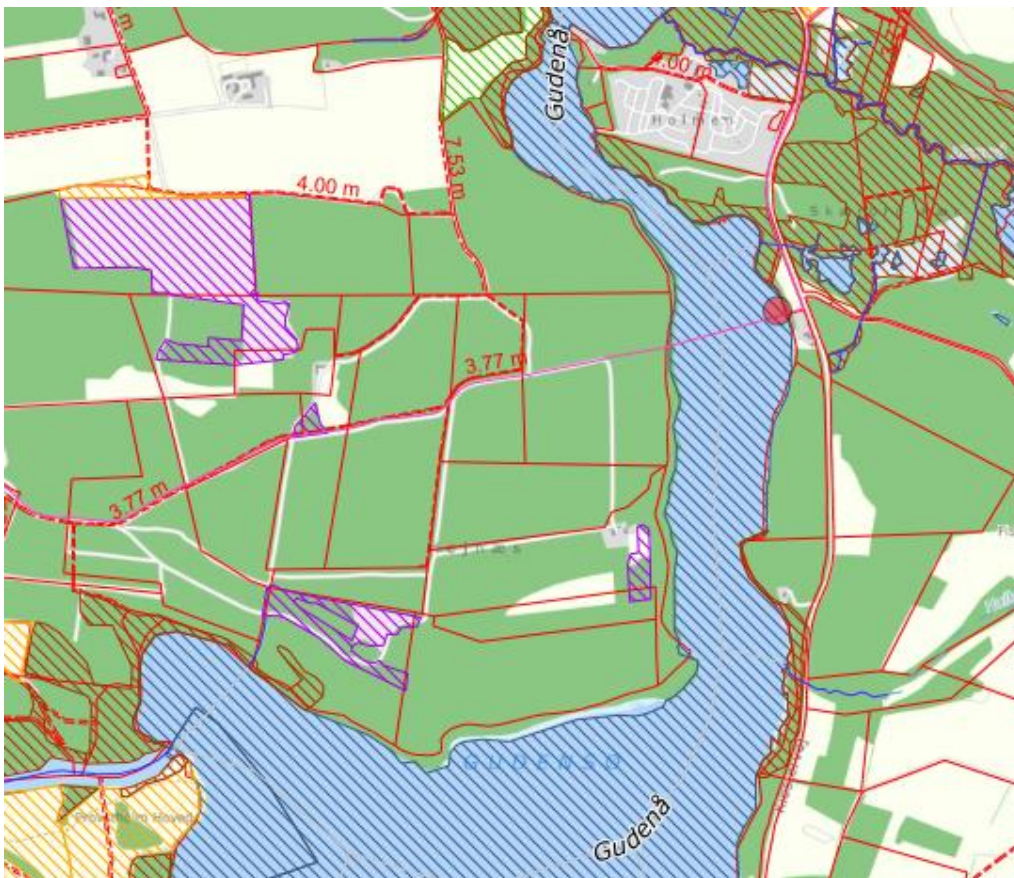
Følgende seks vandløbsstrækninger samt et naturområde krydses:



Figur 1: Krydsningspunkt (rød prik) under Skærså (kabel st. 1800) i vejmatrikel 7000p Siim By, Dover. Krydsningen sker via styret underboring. Det er en forudsætning at kabeltracéet ligger ml. vejkant og grøft så den beskyttede mose ikke påvirkes.



Figur 2: Krydsningspunkt (rød prik) under afløb fra vandområde/vandhul ml. Skærså og Gudenså (kabel st. 2250), krydsning sker i vejrabat matr. 7000b Emborg By, Gl Rye. Krydsningen skal ske ved styret underboring. Det er en forudsætning at tracéet ligger ml. vejkant og grøft og dermed ikke påvirker den beskyttede mose.



Figur 3: Krydsningspunkt (rød prik og pink linje mod syd-vest) under Gudensø/å fra matr. 7e Emborg By, Gl Rye til Matr. 24a Gl. Rye By, Gl. Rye (kabel st. 2450-2750). Krydsningen sker ved styret underboring.

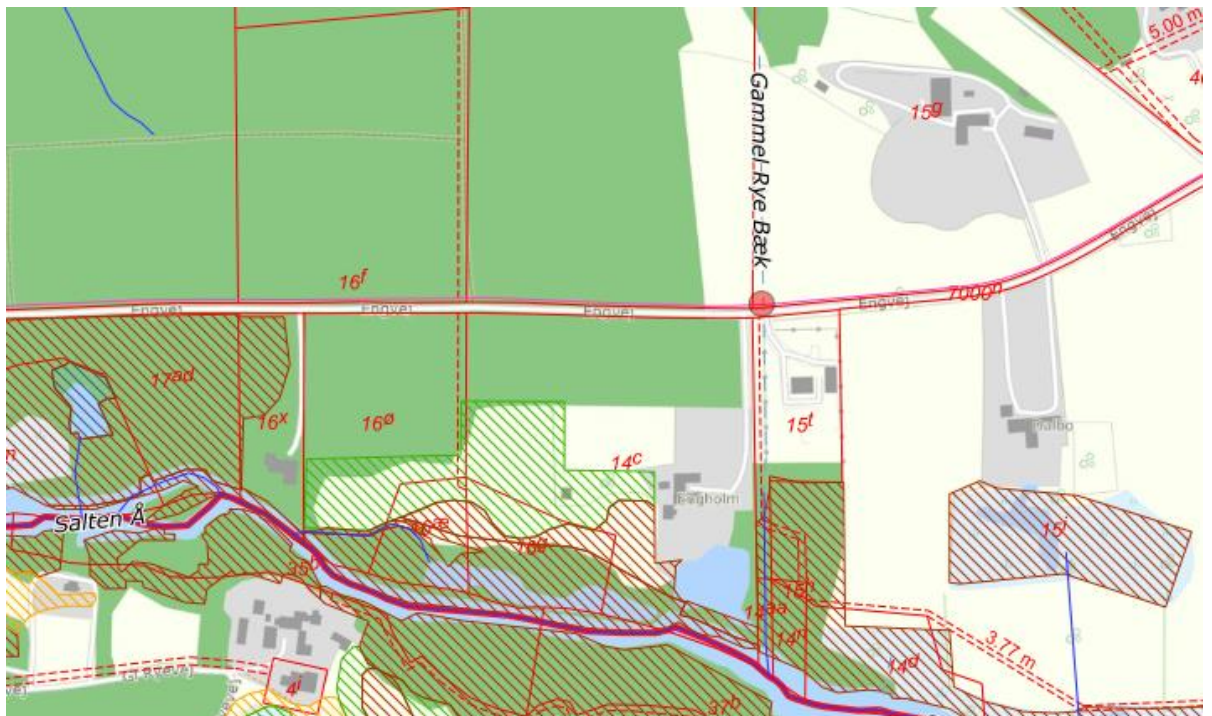


Figur 4: Gennemgravning af beskyttet hede (kabel st. 3650-3710). Der dispenseres fra naturbeskyttelseslovens § 3 til dette med følgende vilkår:

- Gravekassen placeres så langt ud mod vejen, som muligt, så den beskyttede hede påvirkes så lidt som muligt.
- Det midlertidigt afgravede materiale lægges tilbage ved retablering
- Der må ikke spredes opgravet materiale ind i § 3 området
- Der må ikke tilsås med noget efter retablering – hedeplanterne skal nok indfinde sig
- Der må ikke tilføres jord



Figur 5: Krydsningspunkt (rød prik) over kanal ml. moseområde og vandhul (kabel st. 5800), Matr. 7a Gl. Rye By, Gl Rye. Krydsningen sker ved gravning.



Figur 6: Krydsningspunkt (rød prik) under rørlagt del af Gl. Rye Bæk, (kabel st. 6800), matr. 15g Gl. Rye By, Gl. Rye. Krydsningen sker ved styret underboring.



Figur 7: Krydsningspunkt (rød prik) under rørlagt del af Salten Å k, Matr. 7000c Gl. Rye By, Gl. Rye. Krydsningen sker ved styret underboring. Vi vurderer at den tilgrænsende natur ikke påvirkes da tracéet forløber i vejdamningen. Krydsningen er i øvrigt behandlet i afgørelse fra Horsens Kommune.

Sagens oplysninger

LIFA A/S har den 22. august 2022 indsendt en ansøgning om tilladelse til at krydse vandløb, §3 områder, habitatområder og beskyttelseszoner for fredede fortidsminder -sidstnævnte behandles i særskilt afgørelse. Områderne krydses af kabelsystem, der skal øge kapaciteten da virksomheder i området har et større el-behov nu end tidligere.

Kabelsystemet nedlægges på det meste af strækningen i rabatten på eksisterende vej, hvor der i forvejen er nedlagt ledninger. Kablerne nedgraves på en stor del af strækningen og de anlægges i et 40 cm bredt bælte. Ved krydsning af jernbane og Gudensø, samt ved veje og større kabler anvendes der styret underboring.

Alle lodsejere har ifølge LIFA erklæret sig indforstået med projektet.

Skanderborg Kommunes vurdering og bemærkninger

Skanderborg Kommune vurderer, at der kan meddeles tilladelse og dispensation til det ansøgte, da etableringen af kabelsystemet, med de stillede vilkår ikke vil påvirke natur og miljø væsentligt.

Vandløbsloven og vandområdeplan

Med placering af kabelanlæggende i god afstand under vandløbenes eksisterende bund, samt med borehuller udenfor 2 meter bræmmen vurderer vi, at der ikke vil ske en påvirkning af vandløbene.

Skærså, Salten Å samt Gudensø er alle målsatte i Vandområdeplan 2015-2021 til at opnå god økologisk tilstand. Skærså opfylder allerede i dag målsætningen, mens Salten Å har moderat økologisk tilstand og Gudensø har ringe tilstand.

Underskydning/nedgravningen af kablerne, vurderes ikke at påvirke vandløbene og søen og vurderes derfor ikke at være en hindring for den fremtidige målopfyldelse jf. vandområdeplanerne.

Naturbeskyttelsesloven

Det eneste § 3 beskyttede areal der påvirkes midlertidigt er et hedeareal på ca. 3387 m², hvor kablet graves ned i kanten af arealet i en 40 cm bred og 90 cm dyb rende, der retableres efter nedgravning (for placering se figur 4). Hedearealet er delvis tilgroet med træer og buske (vorte-birk, alm. røn, engriflet hvidtjorn, stilk-eg, tørst og skov-fyr). Langs ledningstracheet findes bl.a. sand-star, hedelyng, bølget bunke, fløjlsgræs, alm. røllike, alm. kongepen, lyng-snerre, håret høgeurt og rødknæ. Seneste besigtigelse af arealet kan ses her <https://naturereport.miljoportal.dk/870977>.

Vi har besluttet at dispensere til nedgravningen med de vilkår, der er beskrevet ved figur 4, da vi vurderer at;

- der ikke er andre rimelige alternativer
- naturkvaliteten er relativt lav på det pågældende areal
- arealet indenfor en kort årrække efter retablering vil opnå samme naturkvalitet som før indgrebet

Natura 2000-områder

Ifølge habitatbekendtgørelsen, kan kommunen ikke give tilladelse efter vandløbslovens § 47 og/ eller dispensere fra naturbeskyttelseslovens § 3, hvis et projekt vurderes at kunne forringe eller skade et internationalt naturbeskyttelsesområde (Natura 2000-område) eller, hvis projektet vurderes at kunne beskadige eller ødelægge yngle- eller rasteområder for dyrearter, der er optaget på habitatdirektivets bilag IV.

Den ansøgte 10 kv ledning ligger stedvis indenfor eller meget tæt på Natura 2000-område nr. 52 (Habitatområde nr. 48 og Fuglebeskyttelsesområde nr. 33) "Salten Å, Salten Langsø, Mossø

og søer syd for Salten Langsø og dele af Gudenå" Se evt. mere om Natura 2000 områder mv. på Miljøstyrelsens hjemmeside: [fakta om Natura 2000-områderne](#)

I tabel 1 gennemgås mulige påvirkninger fra projektet ift. udpegningsgrundlaget for Habitatområde 48.

Kode	Udpegningsgrundlag	Vurdering af eventuel påvirkning
1082	Lys skivevandkalv	Arten er kun registreret i Bundløs Sø i Silkeborg Kommune og lever i meget rene næringsfattige søer. Arten påvirkes ikke af projektet.
1096	Bæklampret	Arten findes i vandløb og søer i området og vurderes ikke at blive påvirket af projektet.
1166	Stor vandsalamander	Stor vandsalamander er fundet flere steder i beskyttede vandhuller langs tracheet, men da ledningen nedgraves i vejkanter og underskydes vandløbene vurderes projektet ikke at påvirke arten.
1318	Damflagermus	Projektet er ikke af en karakter, der kan medføre påvirkninger af flagermus.
1355	Odder	Odder forekommer flere steder i vandløb og søer langs tracheet. Projektet vurderes ikke at påvirke arten i hverken anlægs- eller driftsfasen.
6216	Blank seglmos	Arten er kendt fra Odderholmområdet. Arten påvirkes ikke af projektet.
3110	Lobeliesø	Påvirkes ikke
3130	Søbred med småurter	Påvirkes ikke
3140	Kransnålalge-sø	Påvirkes ikke
3150	Næringsrig sø	Påvirkes ikke
3160	Brunvandet sø	Påvirkes ikke
3260	Vandløb	Ledningen underskydes selve Gudenå og Salten Å
3270	Å-mudderbanke	Naturtypen er ikke tilstede i habitatområdet og vurderes således ikke at blive påvirket (https://mst.dk/media/235466/n52-natura-2000-plan-2022-27-salten-aa-salten-langsoe-mossoe-og-soeer-syd-for-salten-langsoe-og-dele-af-gudena.pdf).
4010	Våd hede	Påvirkes ikke
4030	Tør hede	Påvirkes ikke
5130	Enekrat	Påvirkes ikke
6230	Surt overdrev*	Påvirkes ikke
6410	Tidvis våd eng	Påvirkes ikke
7110	Højmose*	Påvirkes ikke
7120	Nedbrudt højmose	Påvirkes ikke
7140	Hængesæk	Påvirkes ikke
7210	Avneknippemose*	Påvirkes ikke
7220	Kildevæld*	Påvirkes ikke
7230	Rigkær	Ledningen passerer tæt forbi naturtypen ved Klostervej (Ry), men bliver lagt i eksisterende vejkant. Naturtypen påvirkes ikke
9120	Bøg på mor med kristtorn	Påvirkes ikke
9130	Bøg på muld	Påvirkes ikke
9190	Stilkeke-krat	Ledningen passerer tæt forbi naturtypen ved Klostervej (Ry), men bliver lagt i eksisterende vejkant. Naturtypen påvirkes ikke

91Do	Skovbevokset tørvemose*	Ledningen passerer tæt forbi naturtypen ved Klostervej (Ry), Hejnæsvej (Ry) og Engvej (Gl. Rye) men bliver lagt i eksisterende vejkant. Naturtypen påvirkes ikke
91Eo	Elle- og askeskov*	Ledningen passerer tæt forbi naturtypen ved Klostervej (Ry), Hejnæsvej (Ry) og Engvej (Gl. Rye) men bliver lagt i eksisterende vejkant. Naturtypen påvirkes ikke.

Kablet underskydes selve Salten Å langs med Horsensvej/Gl. Ryevej der forløber umiddelbart udenfor den østlige kant af EF-fuglebeskyttelsesområde nr. 33 (Salten Langsø).

Udpegningsgrundlaget for fuglebeskyttelsesområdet er havørn, fiskeørn, hedelærke, hvepsevåge, isfugl, rødrygget tornskade, sortspætte, stor hornugle og stor skallesluger. Da underskydningen tager relativt kort tid og arbejdet foregår i umiddelbar tilknytning til landevejen vurderes projektet ikke at påvirke fuglearterne på udpegningsgrundlaget.

Det vurderes samlet set, at projektet i sig selv eller i forbindelse med andre planer og projekter ikke vil kunne påvirke naturtyper eller arter omfattet af dette Natura 2000-områdes udpegningsgrundlag væsentligt, og projektet vil dermed ikke skade den økologiske funktionalitet i området. På den baggrund vurderes derfor, at der ikke er grundlag for at udarbejde en konsekvensvurdering for udpegningsgrundlaget i det nærmeste Natura 2000-område.

Strengt beskyttede arter (bilag IV-arter)

Langs med trachéet er der levesteder for spidssnudet frø, stor vandsalamander, odder samt arter af flagermus. Da der ikke fældes træer vurderes projektet ikke at ødelægge yngle- eller rasteområder for arter af flagermus. Spidssnudet frø og stor vandsalamander yngler i vandhuller langs Hejnæsvej og Engvej, men nedgravningen af kablet vurderes ikke at påvirke yngle- eller rasteområder for arterne. Odderen lever generelt ved vandløb og søer. Vandløbene fungerer både som levested og som spredningskorridorer mellem forskellige øvrige levesteder for odderen. Vi vurderer dog, at kabelanlæggene ikke vil beskadige eller ødelægge yngle- eller rasteområder for odderen idet vandløbene eller nære omgivelser ikke påvirkes fysisk eller miljømæssigt af underføringen.

Samlet set vurderes kablet ikke, at påvirke øvrige bilag IV-arters yngle- og rasteområder.

Miljøbeskyttelsesloven

Hvis boremudder, ”pumpevand” eller andet mod forventning ønskes udledt til vandløbet, skal kommunen forud søges om udledningstilladelse jf. miljøbeskyttelsesloven § 28.

Fortidsminder

Hvis der findes spor af fortidsminder under jordarbejdet skal arbejdet standses jævnfør Museumslovens § 27, stk. 2. Fundet skal straks meddeles til Skanderborg Museum, f.eks. på e-mail til: info@skanderborgmuseum.dk. Eventuelle spørgsmål forud for arbejdet kan ligeledes rettes til Skanderborg Museum.

Øvrigt

Ansøger er selv ansvarlig for at indhente oplysninger om eventuelle ledningsanlæg fra ledningsejerregistret (www.ler.dk)

Skanderborg Kommune kan ikke på noget tidspunkt gøres ansvarlig for eventuelle skader, der kan henføres til projektet.

Lovgrundlag

- Vandløbslovens § 47 (LBK nr. 1217 af 25. november 2019)
- Bekendtgørelse om vandløbsregulering og –restaurering m.v. § 9 stk. 2. (BEK nr. 834 af 27. juni 2016)
- Naturbeskyttelsesloven § 65 stk. 2 (LBK nr. 1392 af 4. oktober 2022)
- Habitatbekendtgørelsen §§ 6 og 10 (BEK. nr. 1595 af 6. december 2018)

Høring

Skanderborg Kommune har jf. § 17 i bekendtgørelse om vandløbsregulering og –restaurering m.v. valgt at fravige bestemmelsen i § 15 om at ”fremme sagen” via offentliggørelse af projektet forud for afgørelsen, idet projektet ikke skønnes at have væsentlig indflydelse på vandløbets afstrømningsmæssige eller miljømæssige forhold.

LIFA A/S har i øvrigt indhentet lodsejeraccept fra alle berørte lodsejere inden arbejdet igangsættes.

Klagevejledning

Vandløbsloven

Afgørelse efter Vandløbslovens § 47 kan påklages til Miljø- og Fødevareklagenævnet af:

- Den som afgørelsen er rettet til,
- Enhver, der må antages at have en individuel, væsentlig interesse i sagens udfald,
- En berørt nationalparkfond oprettet efter lov om nationalparker.

Naturbeskyttelsesloven

Dispensation efter Naturbeskyttelseslovens § 65 kan påklages til Miljø- og Fødevareklagenævnet af:

- Ansøgeren,
- Ejeren af den pågældende ejendom,
- Offentlige myndigheder,
- En berørt nationalparkfond oprettet efter lov om nationalparker,
- Lokale foreninger og organisationer, som har væsentlig interesse i afgørelsen
- Landsdækkende foreninger og organisationer, som har beskyttelse af natur og miljø eller rekreative interesser som formål

Afgørelsen offentliggøres på kommunens hjemmeside fra 1. februar 2023 og annonceres efterfølgende i Uge-Bladet Skanderborg.

Du klager via klageportalen, som du kan tilgå via dette link: [Klageportalen](#). Du logger på klageportalen med Nem-ID. En klage er indgivet, når den er tilgængelig for Skanderborg Kommune via klageportalen.

Når du klager, skal du betale et gebyr på 900 kr. som privatperson og 1800 kr. som forening eller virksomhed.

I klageportalen sendes din klage automatisk først til Skanderborg Kommune. Hvis vi fastholder afgørelsen, sender vi klagen videre til behandling i nævnet via klageportalen. Du får besked om videresendelsen.

Miljø- og Fødevareklagenævnet afviser din klage, hvis du sender den uden om klageportalen, medmindre du forinden er blevet fritaget for brug af klageportalen. Hvis du ønsker at blive fritaget for at bruge klageportalen, skal du sende en begrundet anmodning til Miljø- og Fødevareklagenævnet, som afgør, om du kan blive fritaget fra at bruge klageportalen.

Klagefrist

Du skal oprette klagen i klageportalen, inden der er gået 4 uger, fra vi har truffet afgørelsen. Idet afgørelsen offentliggøres på vores hjemmeside, regnes klagefristen fra den dag. Klagefristen for denne afgørelse udløber således den 1. marts 2023.

Tilladelsen må ikke udnyttes før klagefristens udløb. Du vil straks få besked, hvis vi modtager en klage. I tilfælde af klage må tilladelsen ikke udnyttes, før sagen er afgjort af klagemyndigheden, med mindre denne bestemmer andet.

Behandling ved domstol

Hvis du vil have afgørelsen behandlet af en domstol, skal du igangsætte dette, inden der er gået 6 måneder efter, at afgørelsen er offentligt bekendtgjort.

Med venlig hilsen

Kim Aaen
Biolog

Hanne Medum Lærke
Biolog

Følgende er underrettet om afgørelsen:

Bredejere for de berørte vandløbsstrækninger

Dinel A/S, Knudsminde 10, 8300 Odder

Miljøstyrelsen

Danmarks Naturfredningsforening

Dansk Ornitologisk Forening, lokalgruppe

Dansk Ornitologisk Forening

Skanderborg Museum

Friluftsrådet, Kreds Søhøjlandet

Dansk Botanisk Forening

Danmarks Sportsfiskerforbund

dinel@dinel.dk

mst@mst.dk

dnskanderborg-sager@dn.dk

skanderborg@dof.dk

natur@dof.dk

info@skanderborgmuseum.dk

soehoejlandet@friluftsradet.dk

dbf.oestjylland@gmail.com

oestjylland@sportsfiskerforbundet.dk

